



Aanwijzingen voor productaansprakelijkheid

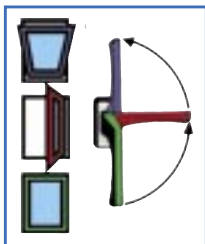
- Uw raam c.q. deur is met een hoogwaardig draai-val-beslag uitgevoerd. De bediening is eenvoudig en probleemloos, desondanks moet u deze handleiding goed doorlezen en de bedieningsaanwijzingen naleven. In uw eigen belang, vergeet niet de gevaren en nalatigheidsaanwijzingen door te lezen!
- Bewaar dit bedienings- en onderhoudsvoorschrift in elk geval en informeer ook andere gebruikers over de inhoud van dit voorschrift.
- Controleert u, of een bedieningssticker op het raam noodzakelijk is c.q. of deze aangebracht is.
- Daar uw raam ook na jaren nog moet functioneren, dient u de schoonmaak- en onderhoudsvoorschriften na te leven.

Bediening van het draai-val-beslag

Stand voor constante ventilatie van de ruimte.

Alleen voor korte ventilatie (krachtige ventilatie) of voor het reinigen van het glas. Raam niet onbewaakt laten.

Wanneer de ruimte langere tijd onbewaakt is c.q. er geen ventilatie gewenst is.

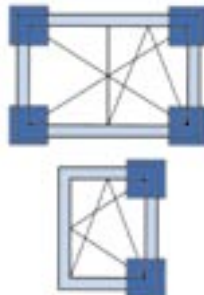


Speciale uitvoering met kierstand ventilatie.

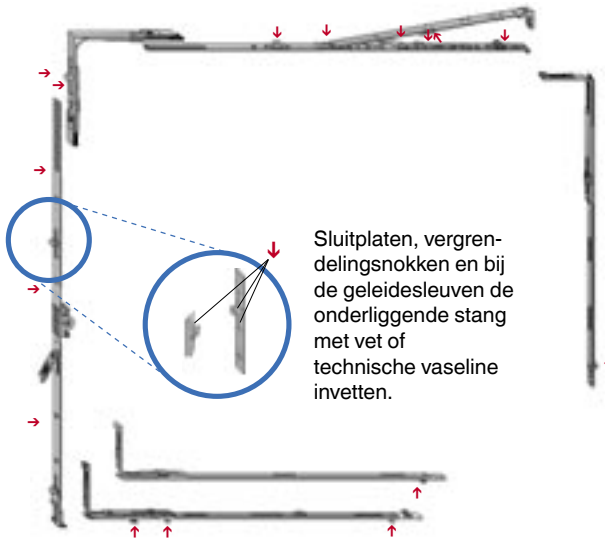
Voor het geval dat de ramen vanuit hun positie, door wind of zuiging in de valstand dichtslaan c.q. in de draaistand wegdraaien, zijn er speciale accessoires ter beschikking.

Verzorging- en onderhoudsvoorschrift

Om de functie van draai-val-beslag (DV) voor ramen en deuren te garanderen, is het noodzakelijk minstens 1x per jaar het volgende onderhoud uit te voeren:



- Beslagdelen, die een veiligheidsrelevant karakter hebben, moeten regelmatig op slijtage gecontroleerd worden. ■
- Alle beweegbare delen en sluitpunten van het DV beslag invetten.
- Alleen die schoonmaak- en onderhoudsmiddelen gebruiken die de corrosiebescherming van de beslagdelen niet aantasten.



Sluitplaten, vergrendelingsnokken en bij de geleidesleuven de onderliggende stang met vet of technische vaseline invetten.

De gelijke verzorgings- en onderhoudsvoorschriften gelden ook voor alle raamtypen, die in deze handleiding niet speciaal genoemd zijn (bijv. stolpramen c.q. draairamen of valramen)!

MACO
MULTI
DRAAI- EN
DRAAI-VAL-BESLAG



Bedienings- en onderhoudsvoorschriften draai-val-beslag

MULTI TREND
KUNSTSTOF
RAMEN

Waarschuwing

Kans op verwondingen (afklemmen) van lichaamsdelen tussen raam en kozijn.



Uitvalgevaar.

Kans op verwondingen door wind.



Extra belasting van het raam voorkomen.

Aandrukken van het raam tegen de openingsrand (negge) voorkomen.

Aanbrengen van opstakels in de opening tussen raam en kozijn voorkomen.

Algemene tips voor uw raam

Een goed raam kan meer dan alleen licht en lucht naar binnen laten:

Het is een vormgevend element en gelijktijdig een bouwdeel waaraan hoge technische eisen gesteld worden.

Buiten het belangrijke onderhoud van de beslagdelen zult u ook de oppervlakte, de beglazing en de dichting regelmatig moeten controleren en beschadigingen direct dienen te repareren.

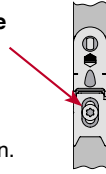
Geen agressieve schoonmaakmiddelen gebruiken, alleen water en zeepsop.



Nastellen van de beslagdelen

Het nastellen van het beslag evenals het in- en uithangen van het raam, is alleen door een vakman uit te voeren.

Instellen van de raamheffer:
Schroef met torx 15 sleutel losdraaien.
Hoogte verstellen.
Vastdraaien.



Zou het ondanks de beveiliging tot een foutbediening komen: hefzekerung indrukken, de greep laat zich dan in elke gewenste stand bewegen.

Omhoog of omlaag bewegen van de schaar:
inbussleutel M4

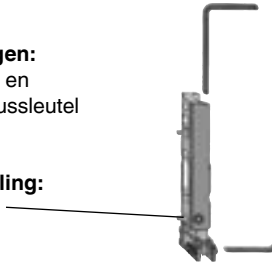


Schroef mag max. 1 mm uitsteken!

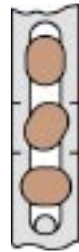
Aantreksterkte van de schaar:
inbussleutel M4



Hoeklager verstellingen:
Verticaal of horizontaal en aantreksterkte met inbussleutel M4.



Aantreksterkte instelling:
Torx 20 sleutel



sluitnokken

Aantreksterkte lichter

Deze positie op het vlakke deel van de excenter is de basisinstelling.

Aantreksterkte zwaarder



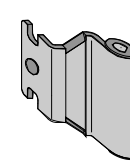
Opdekzijde

i.S. inbraakwerendheidsnokken

Voor beslagmonteurs:

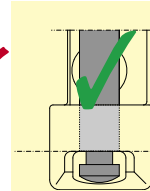
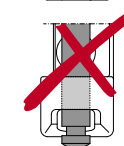
De onderstaande handelingen moeten door vakmensen met de grootste zorgvuldigheid opgevolgd worden, daar montage niet binnen de verantwoordelijkheid van de fabrikant valt.

Uitnemen c.q. inhangen van het raam:



Uitnemen:
Schaarlagerstift bij gesloten raam naar beneden trekken.

Inhangen:
Raam inhangen en sluiten (niet afsluiten).
Schaarlagerstift indrukken.



Optische controle van de stift positie is noodzakelijk (zie afbeelding)!

Indien de stift niet goed geplaatst is kan het raam eruit vallen!

Aan eigenaren van raam- en deurelementen raden wij dringend aan het plaatsen en monteren van de elementen aan vakmensen over te laten.

MAYER & CO BESCHLÄGE GMBH
ALPENSTRASSE 173
A-5020 SALZBURG
TEL +43 (0)662 6196-0
FAX +43 (0)662 6196-101
maco@maco.at
www.maco.at

MACO BESCHLAGE BV
Stikkenweg 60,
NL-7021 BN Zelhem
TEL +31(0)314 622627,
FAX +31(0)314 623649
info@maco-nl.nl
www.maco-nl.nl

Art.-Nr. 49335_NL
Datum: mei 2004

Alle rechten en wijzigingen voorbehouden.